



Par son relief qui domine de 72 mètres la vallée de l'Aa et le marais Audomarois, le Mont de Watten a toujours été considéré comme un endroit éminemment stratégique entre la Flandre et l'Artois. Le premier fort remonte probablement à l'âge de fer. Les romains y établirent une forteresse avant d'être délogés par les Francs. Puis une abbaye fut construite puis fortifiée au XVI^e siècle. Très convoitée, sur une ligne de conflits permanents, Watten passa d'un ennemi à l'autre entre le moyen-âge et le XVII^e siècle. Elle ne fut définitivement française qu'en 1678. Elle devint, au XVII^e siècle, sous Mazarin et Louis XIV, le centre d'un dispositif de fortifications militaires, car elle occupait une position clé à la frontière qui séparait la France des Pays-Bas espagnols. Les fortifications en terre étaient composées d'un fort haut autour de l'abbaye et entouré de palissades en bois, et d'un fort bas autour de l'église protégeant une digue de barrage sur l'Aa. Vauban disait que c'était à Watten qu'il fallait fortifier Saint-Omer, car Watten constituait la clé des eaux. Sur le tracé des fortifications du XVII^e siècle il reste de ce dispositif défensif une grande partie des bastions en terre, des ouvrages et des chemins de ronde. Le sentier de la Montagne permet de découvrir, en partie, le tracé du chemin qui reliait la ville-basse depuis l'église à la ville-haute et son site aujourd'hui classé, comprenant les fortifications, les ruines de l'abbaye et le moulin de la Montagne.

i **Idées sorties à Watten**

Le sentier **Sur les traces du Passé, le Moulin de la Montagne** (1731), **l'église Saint-Gilles** (1236), **la Tour de l'abbaye** (XV^e siècle), les vestiges des **anciennes fortifications** (XVII^e siècle) à Watten

Une bouffée de dépaysement entre Flandre et Artois

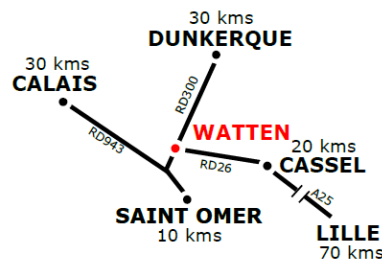


Watten, traversée par l'Aa, forme avec sa Montagne de 72 mètres d'altitude, le dernier maillon de la chaîne des Monts de Flandre. Watten a su garder de nombreux vestiges de son riche passé.



Accès
Rue de la Montagne
RD26

Parking
Place Vandenbergue,
Place de la République
(poste et office de
Tourisme)
Grand Place

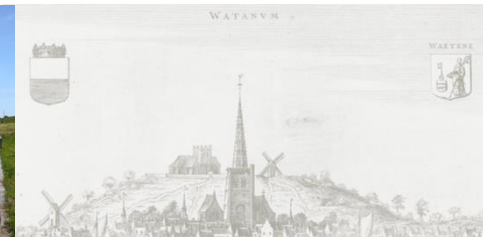


Pour les visites guidées des sites touristiques de la commune, se renseigner auprès de l'Office de Tourisme.

i **Maison des Archers de Watten**
Watten Tourisme
+33. (0)3.21.88.27.78
tourisme@watten.fr
www.watten.fr/tourisme

Watten

Le Sentier de la Montagne



Le Sentier de la Montagne : 1,2 km
Dénivelé : 72 m (facile)
Durée : 1h aller-retour
Départ : Office de tourisme ou église
Balisage : fléchage et panneaux aux belvédères du tir à l'arc, de la pâture, du moulin et à la grille d'entrée de l'abbaye

Le « Sentier de la Montagne » - Watten

1,2 km – 72 m de dénivelé (facile) - 1h00 aller-retour
Partir de l'Office de tourisme ou de l'église. Parkings
mairie, Grand Place, place de la République (proche
Poste et Office de Tourisme).

Il reste de nombreux vestiges des occupations antérieures et une influence durable dans l'organisation du territoire. Le chemin qui va du centre de Watten au site de l'abbaye permet de les parcourir et de comprendre pourquoi ce lieu a fait l'objet de tant de convoitise.

1/ L'EGLISE SAINT-GILLES

Parvis de l'église – rue de l'Eglise. En 1236, une nouvelle église, dédiée à saint Gilles, fut construite en contrebas du bourg de Watten. L'édifice a gardé sa tour d'origine, la nef ayant été reconstruite en 1830. La tour est classé monument historique et fut surmontée d'une flèche jusqu'en 1800. *Emprunter la rue du cimetière et entrer dans le cimetière (variante par la place de la Mairie puis la rue de la Montagne).*



2/ LE TERRAIN DE TIR A L'ARC A LA VERTICALE

Entrer sur le terrain de tir à l'arc en sortant du cimetière (variante en provenance de la rue de la Montagne). En 1428 le seigneur de Watten, Cornil d'Eechout, autorisa la création d'une compagnie d'archers placée sous le patronage de saint Sébastien. Des privilèges lui furent accordés par Philippe le Bon, duc de Bourgogne. Cette société existe toujours sous le nom de « La Guillaume Tell ». *Remonter le terrain de tir par les allées entourant les deux perches de tir, et entrer dans la pâture par l'escalier en haut à gauche.*



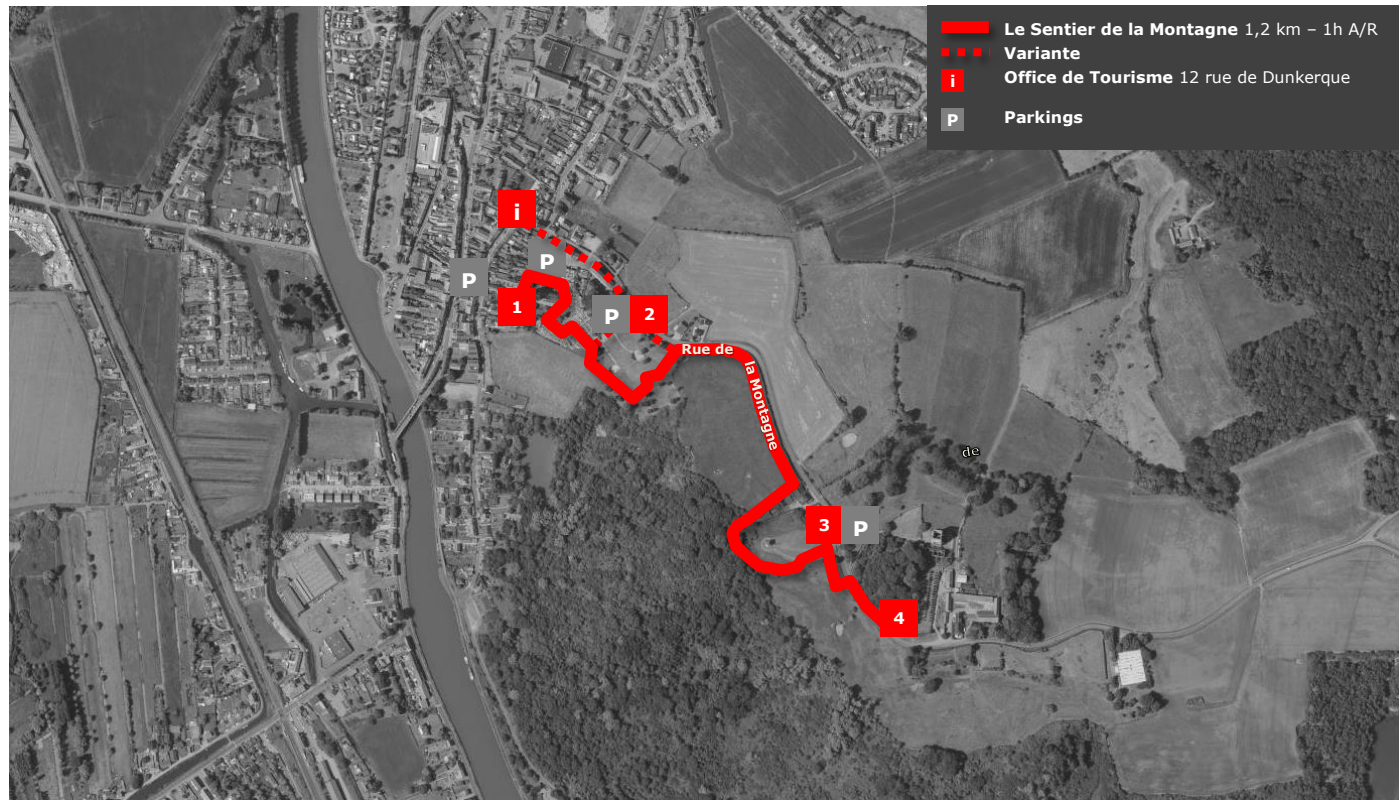
3/ LE MOULIN DE LA MONTAGNE

Suivre le sentier le long de la pâture jusqu'au moulin. Construit à la fin des années 1760 avec des matériaux en provenance de l'abbaye, le moulin occupe le bastion dit « d'Elbeuf ». Au XVII^{ème} siècle, c'était un moulin à vent en bois qui se dressait au même endroit. Deux autres moulins étaient implantés dans le bas de la vallée, rue de Millam et rue de Saint-Omer. Le moulin fonctionna jusqu'en 1930 et le dernier meunier mourut en 1935. Devenu propriété de la commune, il a été entièrement restauré et fonctionne de nouveau. *Prendre le sentier par le parking du moulin et longer la route vers l'entrée de l'abbaye (attention à la traversée de la route).*



4/ LA TOUR DE L'ABBAYE DE WATTEN

Vers 1045, sur les ruines romaines situées au sommet du mont, le moine Alphume fit ériger une chapelle dédiée à saint Riquier. Quelques années plus tard, en 1072, le prêtre Olfride y fonda l'abbaye de Watten avec des moines qui provenaient du monastère de Saint-Gilles près de Liège. L'abbaye fut consacrée en 1097 sous le vocable de « Notre-Dame du Mont de Watten » et fut richement dotée par les comtes de Flandre. Le monastère, construit dans le style roman, obéissait à la règle saint Augustin. C'est autour de l'abbaye, et de la maison dite des jésuites anglais, que s'est établie au XVII^{ème} siècle la fortification principale, maîtrisant ainsi la route de Cassel. *Faire demi-tour et descendre par le même sentier.*



Le Sentier de la Montagne 1,2 km – 1h A/R
Variante
i Office de Tourisme 12 rue de Dunkerque
P Parkings

